

Les combes de Veaux 1

Tout ce qui concerne le Néolithique est illustré par une documentation (photos et archives) léguée, le plus simplement du monde, par Pierre André, préhistorien local. Un grand merci !

Au Néolithique, plus précisément au Néolithique Moyen ou Chasséen (entre - 4 500 et - 3 700 ans avant notre ère), notre terroir va devenir un centre d'intérêts, largement habité, aujourd'hui fertile en vestiges.

Dans les combes de Veaux, les immenses réserves de silex vont être exploitées d'une "manière quasi industrielle" par les hommes qui vont inaugurer alors un véritable commerce à partir de cette ressource abondante.

Ces gisements de silex s'étendent sur de vastes espaces, recouvrent plusieurs milliers d'hectares. Les combes les plus représentatives sont les combes de Bouche Grasse, de Combe Belle, de Leuanier, le Rocher de l'Angelin et Pié-Martin. Mais, bien d'autres lieux furent aussi exploités.

Nos ancêtres ont usé de deux techniques pour extraire le silex :

- lorsque ce dernier était visible sur une barre rocheuse par exemple, ils cassaient le calcaire au moyen d'outils que nous appelons maillets, pour dégager le silex de son encaissant.
- la deuxième méthode consistait à creuser un puits pour accéder aux blocs de silex détachés des barres rocheuses.

Cette exploitation durera pendant plusieurs centaines d'années.

Ainsi, la crête qui sépare la combe de Bouche Grasse de Combe Belle est aujourd'hui complètement arasée. On y distingue très bien, à l'œil nu, les prélèvements qui y ont été réalisés. Entre 1959 et 1962, une équipe de chercheurs suisses est venue creuser une tranchée perpendiculaire à cette crête pour essayer de retrouver les modalités de travail des hommes du Néolithique.

Photos

Combes Google earth

Vue aérienne 1940

Sites de Pierre André

Weisgher emplacement tranchée

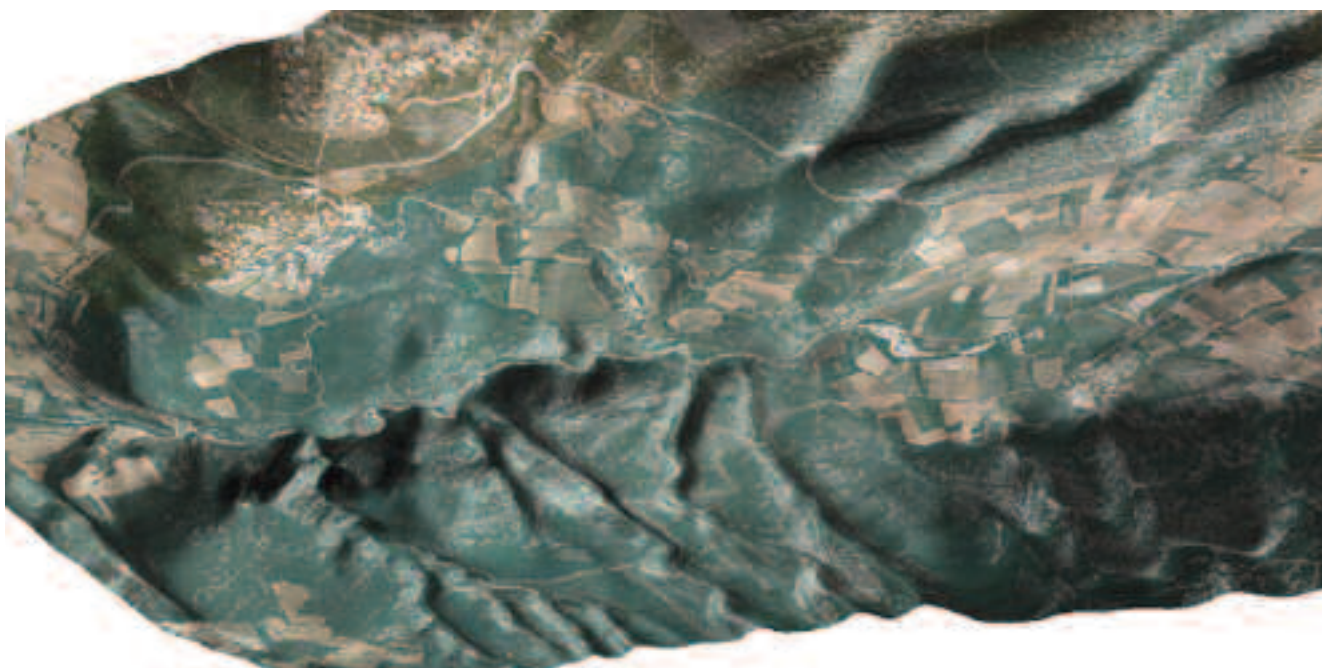
Weisgher tranchée

Gros rognon de silex dans sa gangue calcaire

Silex négatif

Arête bouche grasse

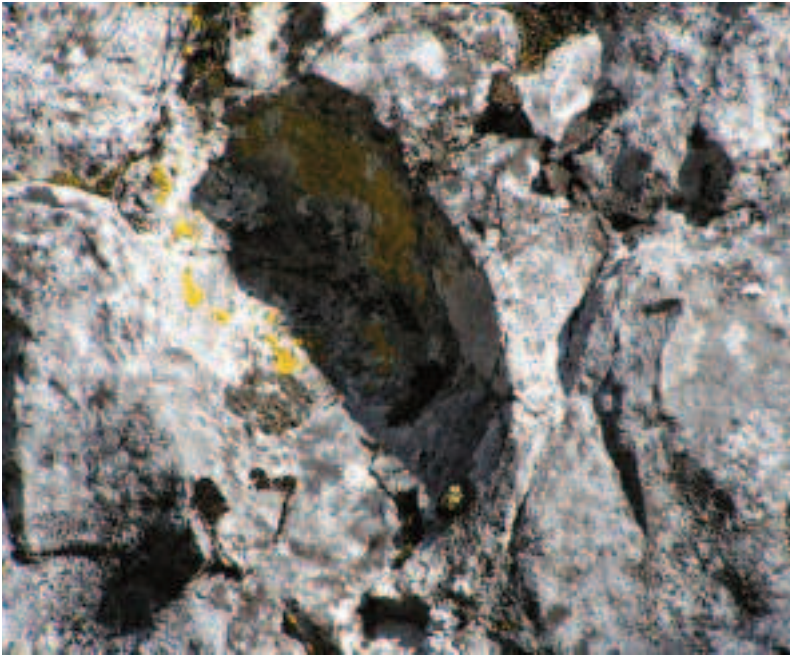
Maillets



1 - Les combes de Veaux vues par Google Earth. Doc. RV



2 - Vue aérienne 1949.
Doc. Géoportail



5 - Quand le rognon de silex a été enlevé, il reste une cupule en négatif. Photo JG.



6 - Ce type de cône inversé est fréquent dans les combes de Veaux. Nous pensons que ce sont les vestiges de puits d'extraction de silex. Photo JG



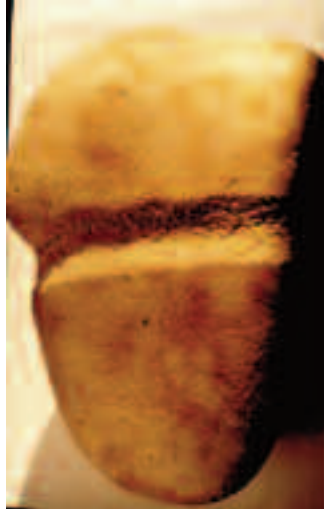
7 - L'arête entre Bouche Grasse et Combe Belle et les traces d'ateliers d'extraction. Photo JG.



8 - Emplacement des fouilles des chercheurs suisses (1950-1960). Nous sommes non loin de l'arête entre Bouche Grasse et Combe Belle et plutôt sur le versant de cette dernière. Doc. PA.



9 - Maillets en quartzite et éclats de quartzite trouvés en surface. Collection privée. Photo JG



10 - Autres maillets trouvés en surface dans Combe Belle ou Bouche Grasse.
Coll. privée. Photo JG.

Les combes de Veaux 2. La grotte du Levant de Leunier

La grotte du Levant de Leunier est célèbre depuis au moins la fin du XIXe siècle. Au début du XXe siècle, les frères Louis et Auguste Catelan de Buis-les-Baronnies la fouillèrent. Puis, ce fut au tour de Albert Barthélemy du Groupement archéologique du Mâconnais et bien d'autres dont Louis Gauthier, instituteur célèbre de Sainte-Cécile-les-Vignes et quelques "clandestins".

Cette grotte a été occupée du Néolithique jusqu'aux Âges du Bronze mais quand on voit son état aujourd'hui, il est bien probable que bergers et autres nomades se sont arrêtés là.

Le lecteur remarquera qu'il manque des séries de lames de silex et divers autres objets en silex qui ont dû être nombreux dans cette grotte.

Photos

La grotte au début du XXe siècle

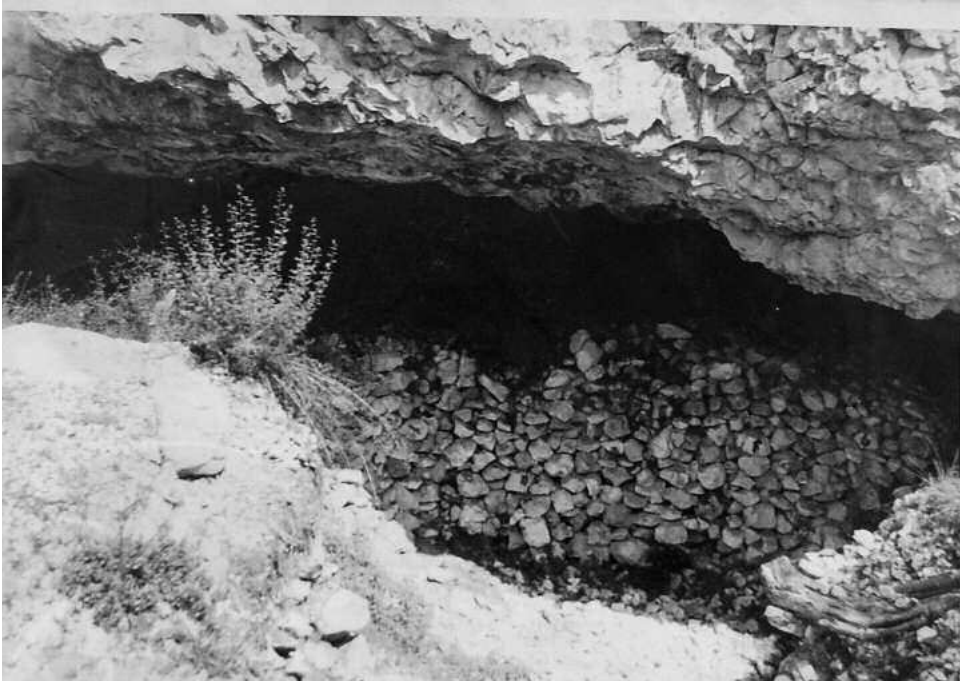
L'entrée de la grotte aujourd'hui

Éclat à lames

Objets en os travaillés

Maillet

Haches en pierre polie



1 - L'entrée de la grotte de Levant de Leunier au début du XXe siècle. Coll.Catelan.



2- L'entrée de la grotte aujourd'hui.
Photo JG



3 - Grotte de Levant de Leunier. Éclat à lames, coll. Barthélemy.



4 - Grotte de Levant de Leunier. Objets en os travaillés, coll. Gauthier.



5 - Combe de Leunier. Maillet en quartzite,
coll. A. Barthélemy



6 - Grotte de Levant de
Leunier. Haches en
pierre polie.
Coll. Gauthier

Les combes de Veaux 3. La grotte du Levant de Leunier. Céramiques

Les différentes collections (Catelan, Barthélemy, Gauthier, etc.) comprennent de nombreux tessons de céramique de toutes périodes du Néolithique aux Âges du Bronze. Ils méritent donc un chapitre particulier.

Photos

Poterie

Col de poterie

Flute de Pan

Tenon de préhension multiperforé

Décors en chevrons

Décorum

Tenon de préhension

Décors en chevrons



1 - Grotte du Levant de Leunier. Poterie. Coll. Gauthier



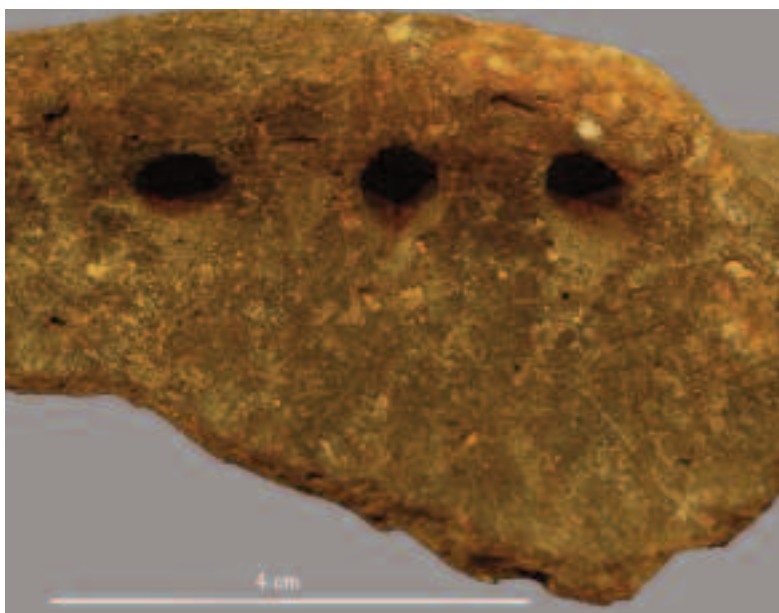
2 - Grotte du Levant de
Leaunier. Col de poterie.
Coll. Catelan



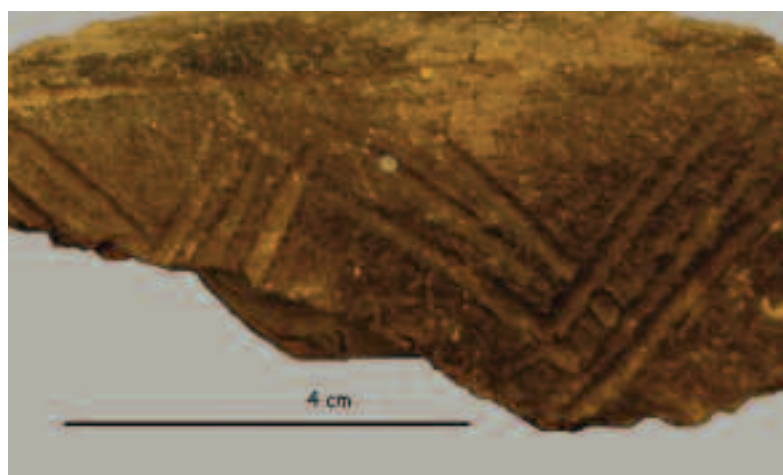
3 - Grotte de Levant de Leaunier.
Anse de vase. Coll. Catelan



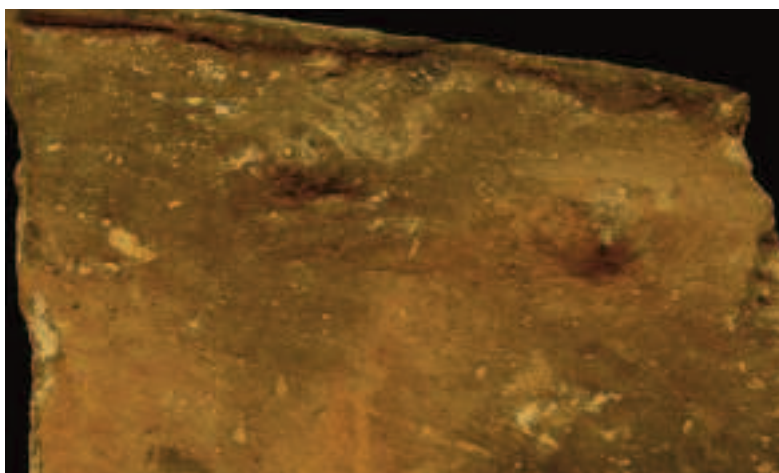
4 - Grotte de Levant de Leaunier.
Flute de Pan, Néolithique Moyen.
Coll. privée



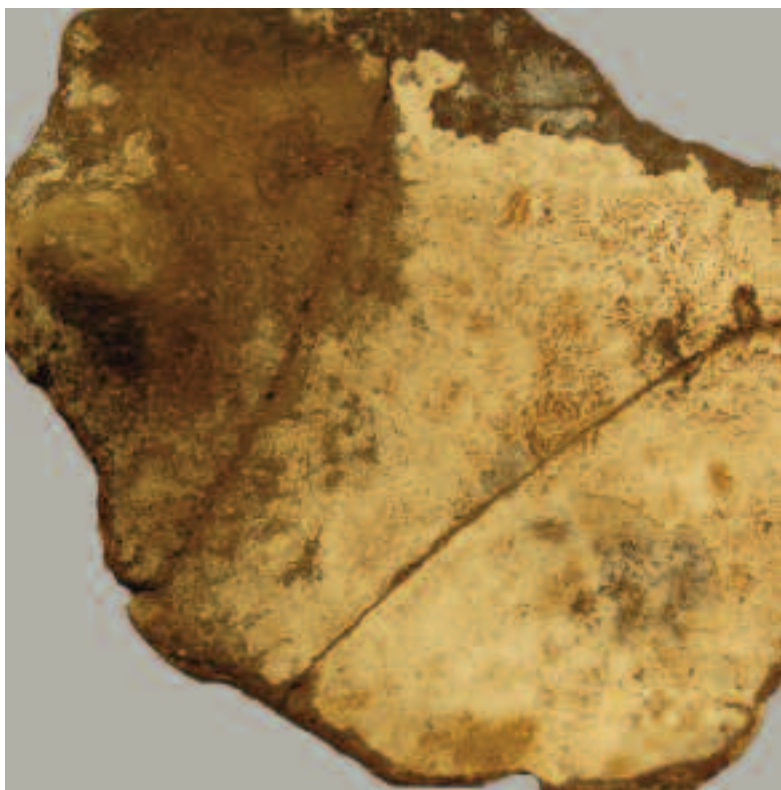
5 - Grotte de Levant de Leunier.
Tenon de préhension multiperforé.
Néolithique Moyen. Coll. Catelan



6 - Grotte de Levant de Leunier.
Décor en chevrons sur tesson. Âges
du Bronze. Coll. Catelan



7 - Grotte de Levant de Leunier.
Décorum en boutons.
Néolithique Moyen.
Coll. Catelan



8 - Grotte de Levant de Leunier.
Tenon de préhension.
Coll. Barthélemy



9 - Grotte de Levant de Leunier.
Décors en chevrons. Âges du
Bronze. Coll. Catelan

Les combes de Veaux 4. La grotte du Couchant de Leunier

Il existe une autre grotte dans la combe de Leunier. Elle est située sur le versant qui fait face au Levant de Leunier mais, elle est moins connue. Elle comporte plusieurs salles qui gardent, comme sa soeur du Levant, des vestiges plus orientés vers la symbolique (chapitre suivant).

Photos

Entrée

Décorum au poinçon

Ossements d'auroch



1 - Grotte de Couchant de Leunier.
L'entrée vue de l'intérieur. Photo PA.



2 - Grotte de Couchant de Leunier.
Tesson de céramique avec décorum
au poinçon. Photo PA.



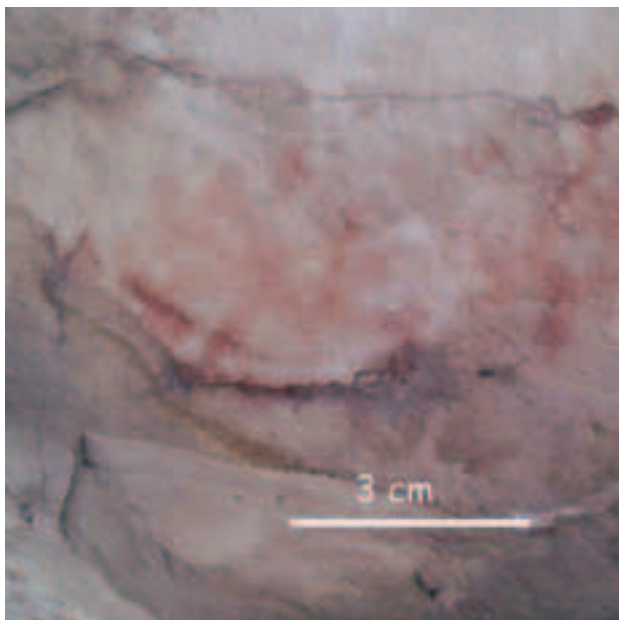
3 - Grotte de Couchant de Leunier.
Ossements d'auroch (Id. Musée Re-
quien, Avignon). Photo PA.

Les combes de Veaux 5. Spiritualité des hommes du Néolithique

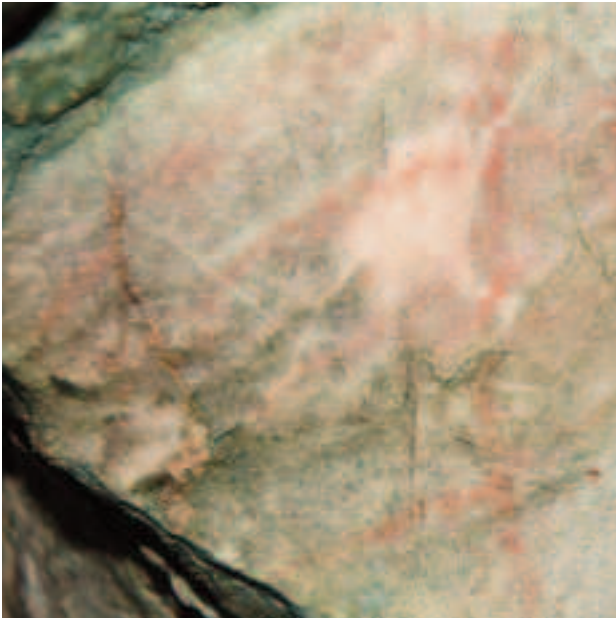
Ceux du Néolithique nous ont laissé des traces sous forme de dessins sur les parois des grottes. Nous n'osons pas trop nous avancer sur leur signification, mais il existe plusieurs publications dont celle ci-dessous.



1 - Ouvrage de Paul Belin, 1979. Bibliothèque JG.



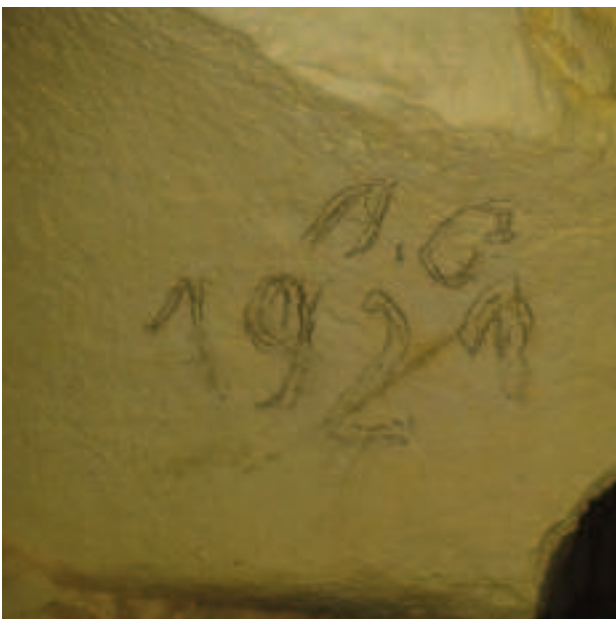
2 - Grotte de Levant de Leunier. Soléiformes. Néolithique Final présumé. Photo PA.



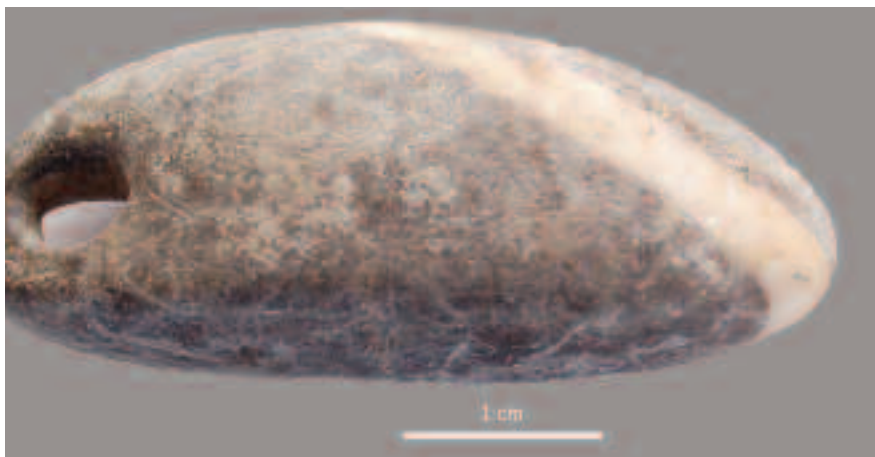
3 - Grotte de Couchant de Leunier. Résille.
Néolithique Final présumé. Photo PA.



4 - Grotte de Couchant de Leunier. Soleiforme.
Néolithique Final présumé. Photo PA.



5 - Grotte de Levant de Leunier. Les hommes du
Néolithique ne sont pas les seuls à avoir laissé des
traces ! Ici, les initiales d'Auguste Catelan qui était
donc là en 1921. Photo PA.



6 - Grotte de Levant de Leunier.
Très belle pendeloque en calcaire.
Coll. privée



7 - Gorges du Toulourenc. Le fameux éléphant qui, selon certains, pourrait être un souvenir d'Hannibal. Photo Paul Belin.

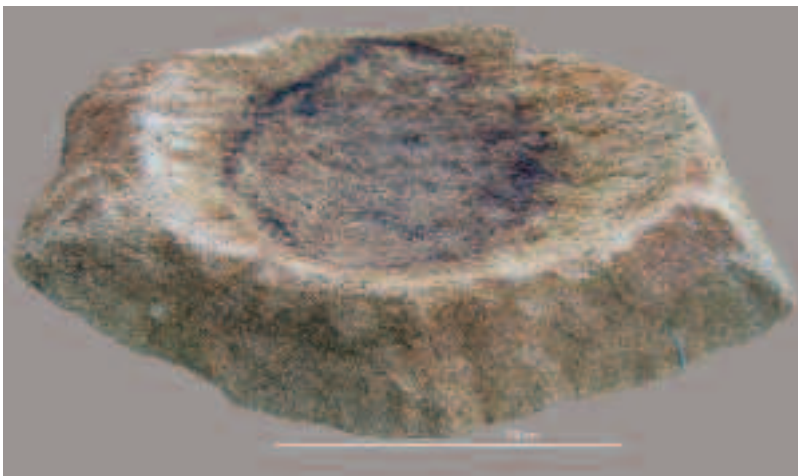
Les combes de Veaux 6. Découvertes hors combes.

De tous les temps, l'ensemble des combes a été occupé. Nous vous livrons ici des photos de découvertes réalisées hors combes.

1 - Lames du lieu-dit "Les Championnes".
Coll. Catelan.



2 - La Chambette (Malaucène).
Nucléus à grandes lames. Coll. privée.



3 - Hameau de Veaux.
Lieu-dit : "En Terrone". Dormant de meule.
Coll. privée.

Les combes de Veaux 7. Les Âges du Bronze

Deux trouvailles au moins témoignent de l'occupation des combes aux Âges du Bronze. Il s'agit d'un moule à double faces, à haches, trouvé dans la grotte du Levant de Leunier et d'une pointe de flèche exhumée par les jeunes gens qui, sous la conduite de Jean Vincent, fouillaient l'abri Grangeon. On peut trouver les rapports de fouilles au Service Régional de l'Archéologie de la Région Paca.



1 - Grotte de Levant de Leunier.
Moule à double faces pour haches.
Coll. Catelan. Photo Musée Calvet, Avignon



2 - Combe de Bouche
Grasse. Abri Grangeon.
Pointe de flèche en cuivre.
Fouille J. Vincent. Coll. privée

Les combes de Veaux 8. Habitat et centre de production

Ainsi donc, il y avait l'extraction du silex dans les combes, mais aussi des lieux d'habitat et de production, hors combes.

Un de ces sites : Saint Martin à Malaucène est devenu célèbre. Depuis longtemps, des curieux parcouraient le site : voir la collection Louis Gauthier, Musée de Sainte-Cécile-les-Vignes. Une chargée de recherches du CNRS, Vanessa Léa, découvrit que des "petits blocs" de silex étaient des "formes" préparées (préformes) pour être expédiées dans tout le nord de la Méditerranée. On taillait ensuite dans chaque préforme un nombre important de lamelles.

Vanessa Léa commença des fouilles sur le site et l'on s'acheminait vers la découverte d'un habitat, lorsque les fouilles ont été interrompues.

Souhaitons qu'elles reprennent un jour...

Photos

Haches coll Gauthier

Deux photos des fouilles

Nucléus grands lames



1 - Coll.Louis Gauthier. Haches découvertes au quartier Saint-Martin, Malaucène.
Doc. Musée de Sainte-Cécile-les-Vignes



2 - La fouille de Saint-Martin lors d'une visite organisée par Vanessa Léa. Photo JG



3 - Le sol de la fouille de Saint-Martin. Photo JG



4 - Nucléus à grandes lames confectionné dans le silex "blond" de la combe de Leunier à Veaux et, découvert dans une tombe de Catalogne (Espagne).
Doc. Xavier Terradas, Université autonome de Barcelone.